

INSTRUKCJA UŻYTKOWANIA - K5348



Wstęp.....	3
1. Wygląd i wymiary	4
1.1 Materiał i kolorystyka	4
2. Funkcje i opis przycisków	5
2.1 Opis funkcji	5
2.2 Opis ekranu wyświetlania	5
2.3 Funkcje przycisków	5
3. Informacje dla użytkownika	6
Instrukcja montażu	6
4. Operacje użytkownika	6
4.1 Włączanie/Wyłączanie	6
4.2 Interfejs użytkownika	6
4.3 Prędkość/Przebieg dzienny/Przebieg całkowity	7
4.3.1 Prędkość	7
4.3.2 Przebieg dzienny/Przebieg całkowity	7
4.4 Wspomaganie prowadzenia	8
4.5 Włącz/wyłącz oświetlenie	8
4.6 Ustawienie stopnia wspomagania jazdy	8
4.7 Wskaźnik naładowania akumulatora	9
5.7 Kasowanie przebiegu dziennego	9
5.8 Kody błędów	9
5. Ustawienia użytkownika	9
5.1 Przygotowanie do jazdy	10
5.2 Ustawienia główne	10
5.2.1 Rozmiar koła	10
5.2.2 Ogranicznik prędkości	10
5.2.3 Podświetlanie	11
5.2.4 Ustawienia jednostek prędkości	11
5.2.5 Zapisywanie ustawień	11
6. FAQ	11
7. Gwarancja	12
Tabela kodów błędów	13

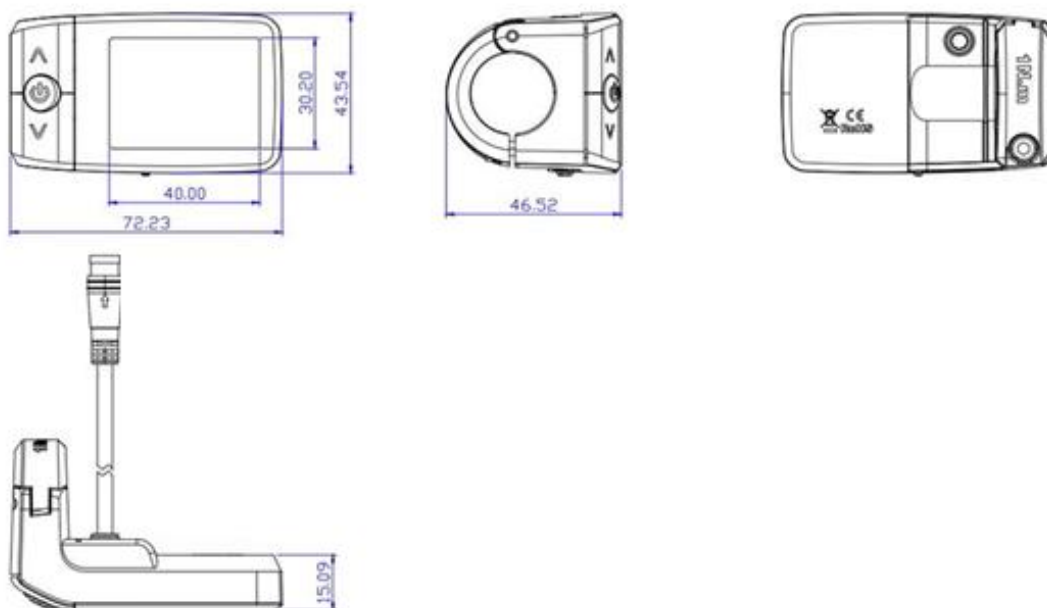
Wstęp

Szanowny użytkowniku, aby zapewnić lepszą wydajność swojego roweru elektrycznego, przed użyciem przeczytaj uważnie wprowadzenie do produktu K5348. Użyjemy najbardziej zwięzłych słów, aby poinformować Cię o wszystkich szczegółach (w tym o instalacji sprzętu, ustawieniach i normalnym użytkowaniu wyświetlacza) podczas korzystania z naszego wyświetlacza.

1. Wygląd I Wymiary

1.1 Materiał I wymiary

Wyświetlacz K5348 jest wykonany z czarnego tworzywa.



Funkcje i opis przycisków

1.2 Opis Funkcji

- ◆ Wskaźnik naładowania akumulatora
- ◆ Wskaźnik prędkości
- ◆ Odległość (w tym odległość przejechana w jednym dniu i wyświetlacz całkowitego dystansu)
- ◆ Przełącznik oświetlenia
- ◆ Wskaźnik wspomagania prowadzenia
- ◆ Ustawienia podświetlenia
- ◆ Wyświetlanie kodu błędów
- ◆ Różne parametry ustawień

1.3 Główny ekran wyświetlania



K5348

Opis Przycisków



Włącz/Wyłącz



W Górze



W Dół

2. Uwagi dla użytkownika



Zachowaj ostrożność podczas użytkowania. Nie próbuj odpinać wtyczek, gdy bateria jest włączona. Staraj się unikać uderzeń.



Nie należy usuwać naklejki wodoodpornej, aby nie naruszyć jej właściwości wodoszczelnych.



Nie modyfikuj parametrów systemu, aby uniknąć ich zaburzenia.



Gdy pojawi się kod błędu, zgłoś się do swojego sprzedawcy.

3. Instrukcja podłączenia

Po wyłączeniu roweru elektrycznego można podłączyć wtyczkę wyświetlacza i odpowiadające mu złącze kontrolera, aby dokończyć instalację i ustawić wyświetlacz pod odpowiednim kątem.

4. Funkcje

4.1 Włącz/Wyłącz

4.2 Naciśnij i przytrzymaj przycisk „Włącz/Wyłącz” , a wyświetlacz zacznie działać.

1.1 Gdy wyświetlacz jest włączony, naciśnij i przytrzymaj przycisk „Włącz/Wyłącz” , wyświetlacz wyłączy się.



Jeżeli rower elektryczny nie będzie używany przez dłużej niż 10 minut, wyświetlacz automatycznie się wyłączy.

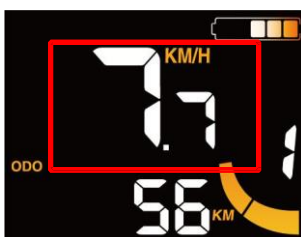
1.2 Interfejs użytkownika



Prędkość/pojedynczy przejazd/całkowity zasięg

1.2.1 Prędkość

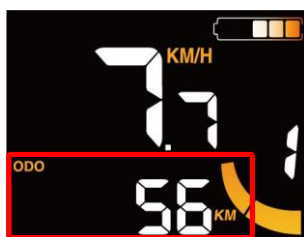
Po włączeniu wyświetlacz pokazuje prędkość w czasie rzeczywistym.



1.2.2 Pojedynczy przejazd / Całkowity przebieg

Kliknij Włącz/wyłącz , aby przełączyć wyświetlane informacje. Oznaczone w kolejności:

ODO (jednostka: KM)



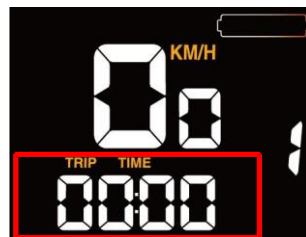
Całkowity przebieg

Podróż (jednostka: KM/H)



Pojedynczy przejazd

Czas podróży ODO



Czas Przejazdu

1.3 Asystent Prowadzenia

Po naciśnięciu „w dół” >2s, rower elektryczny przechodzi w tryb wspomagania chodzenia. Rower elektryczny będzie jechał z jednostajną prędkością ~6 km/h (przy wciśniętym przycisku)



1.4 Włącz/Wyłącz Oświetlenie

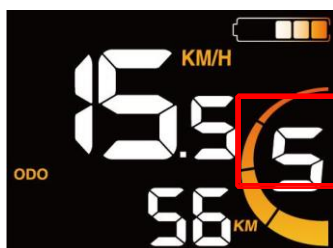
Po naciśnięciu „W górę” >2s, uruchomi się oświetlenie przednie i tylne. W ten sam sposób wyłączamy oświetlenie roweru.



Ustawienie poziomu wspomagania

Kliknij „w górę lub w dół” , aby przełączyć poziom wspomagania i zmienić moc wyjściową silnika.

Domyślna moc wyjściowa wyświetlacza: 1-5,



1.5 Wskaźnik poziomu naładowania

Przy pełnym naładowaniu baterii świeci się pięć segmentów. Przy niskim napięciu ostatni segment miga – należy natychmiast naładować baterię.

5.7 Zerowanie przebiegu pojedynczy przejazd

Na ekranie TRIP, przytrzymaj jednocześnie „Włącz/Wyłącz” i „w dół” przez 2 sekundy – Przebieg dzienny zostanie wyzerowany.

5.8 Kody Błędów

Jeśli elektroniczny układ wspomagania wykryje błąd, wyświetli go na głównym ekranie.



Kod błędu przestanie się wyświetlać dopiero po wyeliminowaniu usterki.



Kod błędu

2. Ustawienia użytkownika

2.1 Przygotowanie przed rozpoczęciem jazdy

Sprawdź poprawność połączeń i włącz zasilanie roweru.

2.2 Ustawienia ogólne

Naciśnij i przytrzymaj „Włącz/Wyłącz”, aby uruchomić wyświetlacz. Gdy wyświetlacz jest włączony, naciśnij jednocześnie „w górę” i „w dół” przez ~2 sekundy, interfejs przejdzie do ustawień ogólnych.

2.2.1 Rozmiar koła

ST1 oznacza rozmiar koła, aby zapewnić dokładność wyświetlanej prędkości i przejechanego dystansu. [modyfikacja zablokowana]



2.2.2 Ustawienia ograniczenia prędkości

ST2 oznacza ograniczenie prędkości. Domyślna maksymalna prędkość jazdy na wyświetlaczu wynosi 25 km/h. Gdy rower elektryczny przekroczy ustawioną wartość, kontroler zatrzyma zasilanie silnika, aby chronić bezpieczną jazdę rowerzysty. Ze względu na wymagania klienta domyślny limit prędkości tego programu wyświetlacza wynosi 25 km/h. [modyfikacja zablokowana]

2.2.3 Ustawienia podświetlenia



ST3 oznacza jasność podświetlenia. Poziomy opcji ustawień to 1, 2 i 3, poziom 1 to najniższa jasność. Poziom 2 to standardowa jasność. Poziom 3 to najwyższa jasność. Naciśnij przycisk „w górę”/”w dół” aby zmienić jasność podświetlenia.



2.2.4 Ustawienia jednostki

ST4 Parametry ustawień to Km/h i Mile/h. Domyślna jednostka Km/h jest metryczna. Km/h lub Mile/h można wybrać, naciskając przycisk „w górę” / „w dół” . Naciśnij i przytrzymaj przycisk „włącz/wyłącz” , aby potwierdzić i przejść do następnej opcji ustawień.

2.2.5 Zatwierdzanie ustawień



W trybie ustawień naciśnij krótko przycisk „włącz/wyłącz”, aby potwierdzić wprowadzone dane i przejść do następnego ustawienia. Naciśnij i przytrzymaj przycisk „włącz/wyłącz”, aby zapisać i wyjść z menu ustawień.

3. FAQ

P: Dlaczego wyświetlacz nie chce się uruchomić?

O: Sprawdź złącze między wyświetlaczem a kontrolerem.

P: Jak sobie poradzić z kodem błędu?

O: Skontaktuj się z serwisem w celu ustalenia i naprawy usterki.

4. Gwarancja

1 Informacje o gwarancji

1.1. Za wszelkie wady spowodowane problemami z jakością produktu podczas normalnego użytkowania, będziemy odpowiadać jako producent roweru.

1.2. Okres gwarancji wynosi 24 miesiące od daty dostawy.

2 Poniższy przypadek nie objęte gwarancją

2.1. Uszkodzenie mechaniczne wyświetlacza/obudowy

2.2. Uszkodzenie przewodu/wtyczki.

2.3. Obudowa jest porysowana lub uszkodzona w momencie dostawy.

2.4. Kabel jest porysowany lub uszkodzony.

2.5. Wszelkie awarie lub szkody spowodowane siłą wyższą (taką jak pożary, trzęsienia ziemi itp.) lub klęskami żywiołowymi (takie jak uderzenia pioruna itp.)

Tabela kodów błędów

Kod błędu	Opis
21	Błąd natężenia prądu
22	Błąd manetki gazu [nie dotyczy]
23	Błąd Faz silnika
24	Błąd czujników halla
25	Błąd czujnika hamulców [nie dotyczy]
30	Błąd komunikacji